

MEMORIA DE ACTIVIDADES 2016

**FEDERACIÓN ANDALUZA DE FAMILIARES, ENFERMOS DE
PARKINSON Y TRASTORNO DEL MOVIMIENTO (FANDEP)**



**FEDERACIÓN
ANDALUZA DE
PARKINSON**

1-PRESENTACIÓN Y OBJETO DE LA ENTIDAD

La Federación Andaluza de Familiares, Enfermos de Parkinson y Trastorno del Movimiento (FANDEP) sita en C/ Fray Isidoro de Sevilla, s/n, Hogar Virgen de los Reyes, 41009, Sevilla, se constituyó el 19 de Octubre de 2007 en Cádiz como una organización de naturaleza asociativa y sin ánimo de lucro, con personalidad jurídica propia y plena capacidad de obrar .

Los fines de FANDEP son los siguientes:

- a) Representar y ser portavoz del conjunto de las Asociaciones de familiares, Enfermos de Parkinson y Trastornos del Movimiento, ante las distintas Administraciones del ámbito de la Comunidad Autónoma de Andalucía independientemente de que cada una de ellas tenga plena soberanía para la defensa de sus derechos.
- b) Coordinar los Programas Rehabilitadores de las Asociaciones miembros, velando que se respete la legislación vigente que les sea aplicable a sus respectivos, a fin de mejorar la calidad de vida del enfermo y el familiar.
- c) Servir como nexo de unión entre las distintas Asociaciones con el fin de mantener contactos e intercambios de información, sobre las respectivas actividades que realizan cada una.
- d) Conseguir recursos económicos, cuyos beneficios redundan en la mejora de la calidad de vida del enfermo y del familiar.

MEMORIA DE ACTIVIDADES FANDEP 2016

Y para su consecución desarrolla las siguientes actividades:

- 1) La unión de asociaciones que a su vez agrupan a personas afectadas por la enfermedad de Parkinson, sus familiares y cuantas personas estén interesadas en la problemática de dicha enfermedad.
- 2) Facilita a la asociación que se integre, la asistencia a los afectados por la enfermedad de Parkinson, de modo que se logre una mejor calidad de vida.
- 3) Presta asistencia y asesoramiento a las Asociaciones de Familiares, Enfermos de Parkinson y Trastorno del Movimiento en materias legales, económicas y asistenciales.
- 4) Promueve que los servicios públicos, entre ellos los sanitarios y sociales, atiendan debidamente los intereses de las asociaciones integradas y de los afectados por la enfermedad de Parkinson.
- 5) Promueve la correcta información sobre la enfermedad de Parkinson, ante los medios de comunicación, administraciones públicas y particulares.
- 6) Organiza, previo cumplimiento de los requisitos legales que en cada caso sean exigibles, todo tipo de actividades de formación e información (de carácter científico, cultural o recreativo) encaminados a la mejora directa de la calidad de vida de los enfermos y cuidadores.

2-LA ENFERMEDAD DE PARKINSON

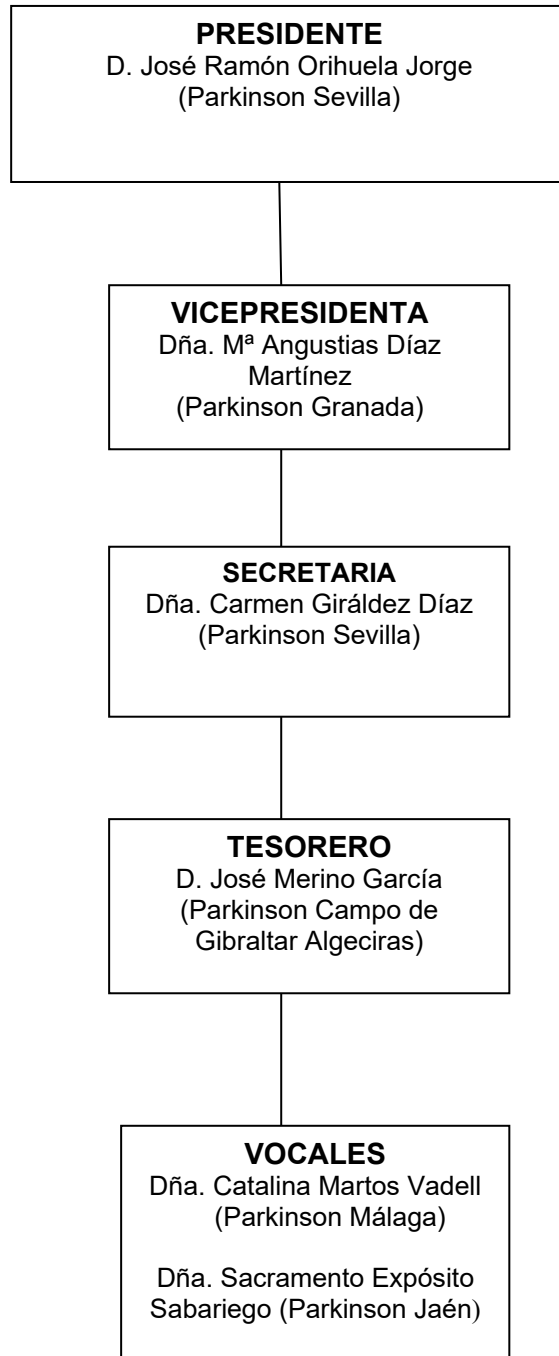
La enfermedad de Parkinson es la segunda enfermedad neurodegenerativa con más prevalencia en España después del Alzheimer y la más habitual de los trastornos del Movimiento en el ámbito mundial. Se estima que en España hay 160.000 personas afectadas, de las cuales 30.000 se encuentran en Andalucía.

Dicha enfermedad afecta a la calidad de vida de los pacientes que la padecen ya que se causa incapacidad física y degenerativa que imposibilita al enfermo en la realización de las actividades básicas e instrumentales de la vida diaria. Generalmente la enfermedad de Parkinson ha estado asociada a personas mayores de 65 de años, pero cada vez se está diagnosticando la enfermedad en personas más jóvenes, muestra de ello es que 1 de cada 5 personas con Parkinson tiene menos de 50 años.

Una vez que la enfermedad es diagnosticada por el Neurólogo, los afectados buscan información, recursos sociales y económicos para el tratamiento de esta patología. Desde las administraciones públicas, la ayuda que se ofrece a los afectados es exclusivamente farmacológica, incluyéndose en algunos casos un número reducido de sesiones de fisioterapia no específicas.

La ayuda y el tratamiento específico para los enfermos y sus familiares son ofrecidas por Asociaciones de enfermos de Parkinson sin ánimo de lucro donde se desarrollan tratamientos específicos e integrales para este colectivo, y se trabaja con ellos a nivel físico, psicológico, logopédico, asistencial, social, sanitario, etc.

3- ESTRUCTURA ORGANIZATIVA



4-ENTIDADES MIEMBRO

La Federación Andaluza de Familiares, Enfermos de Parkinson y Trastorno del Movimiento (FANDEP) está compuesta actualmente por 7 asociaciones miembro:

⇒ **ASOCIACIÓN DE ENFERMOS DE PARKINSON DE SEVILLA
(PARKINSON SEVILLA)**

La Asociación de enfermos de Parkinson de Sevilla se fundó en el año 1996 por un grupo de afectados que se reunían con el objetivo de atender de manera específica a este colectivo.

Esta asociación cuenta con 350 socios divididos en enfermos, familiares y/o cuidadores y colaboradores.

Las actividades que se han llevado a cabo en la Asociación de Sevilla durante el año 2016 han sido las siguientes:



- Actividades de información y acogida.
- Actividades de rehabilitación integral para enfermos y familiares:
 - Evaluaciones
 - Fisioterapia
 - Logopedia
 - Psicología
 - Terapia Ocupacional
 - Enfermería
 - Atención Social e Información a los usuarios

MEMORIA DE ACTIVIDADES FANDEP 2016



- Atención Asistencial
 - Servicio de Transporte Adaptado
 - Taller de enfermos de Parkinson de Inicio Temprano
 - Terapias para familiares y cuidadores
 - Formación y Voluntariado
 - Programa UED
- Otras actividades rehabilitadoras
- Actividades solidarias

ASOCIACIÓN PARKINSON SEVILLA

C/ Fray Isidoro de Sevilla s/n
Hogar Virgen de los Reyes
41009 Sevilla

Telf.: 954 90 70 61

Fax: 954 90 44 44

Web: www.parkinsonsevilla.org

E-mail: contacto@parkinsonsevilla.org

@parkinsonSEV

Facebook: Asociación Parkinson Sevilla



⇒ **ASOCIACIÓN DE PARKINSON GRANADA**

La asociación de Parkinson de Granada se creó en el año 1995 como una entidad privada sin ánimo de lucro encargada de mejorar la calidad de vida de los enfermos de Parkinson de la provincia de Granada. Cuenta con un total de 312 socios.

Las actividades que se llevan a cabo en dicha Asociación son las siguientes:

⇒ PROGRAMA DE DIVULGACIÓN, CONCIENCIACIÓN Y SENSIBILIZACIÓN

⇒ UNIDAD DE MOVILIDAD DE GRANADA



- Atención Social
- Fisioterapia
- Logopedia
- Terapia Ocupacional
- Psicología
- Otras terapias: Chi-Kung
- Transporte

⇒ UNIDAD TERAPEÚTICA DE ESTANCIA DIURNA



Valoraciones de usuarios

- Fisioterapia
- Logoterapia
- Terapia cognitiva
- Terapia ocupacional
- Atención social
- Enfermería
- Transporte
- Actividades lúdicas
- Programa de fines de semana y festivo

ASOCIACIÓN PARKINSON GRANADA

C/Turina, 318003 Granada

Telf.: 958 80 09 23

Web: www.parkinsongranada.org

E-mail: info@parkinsongranada.org

@parkinsongranad

Facebook: Parkinson Granada



⇒ **ASOCIACIÓN DE FAMILIARES Y ENFERMOS DE PARKINSON
BAHÍA DE CÁDIZ**

La Asociación de Parkinson de Bahía de Cádiz fue fundada en el año 2003 para dar respuesta a la necesidad planteada por enfermos de Parkinson de la zona. Cuenta con 440 socios incluidos enfermos, familiares y/o cuidadores y colaboradores. Las actividades que se llevan a cabo son las siguientes:



- Servicio de Asistencia Social
- Servicio de Atención Psicológica
- Taller de Estimulación Cognitiva Informatizada
- Fisioterapia
- Logopedia
- Musicoterapia
- Terapia Ocupacional
- Actividades de Ocio y Tiempo Libre

**ASOCIACIÓN DE FAMILIARES Y ENFERMOS DE
PARKINSON BAHÍA DE CÁDIZ**

C/ Concha Pérez Baturone, 9 bajo
11100 San Fernando
Teléfono: 956591928

Web: www.parkinsonbahiadecadiz.org
E-mail: unidad@parkinsonbahiadecadiz.org
[@parkinsonbahia](https://www.facebook.com/parkinsonbahia)

Facebook: *Parkinson Bahía de Cádiz*



⇒ **ASOCIACIÓN DE ENFERMOS Y FAMILIARES DE PARKINSON
CÁDIZ**

La Asociación de Enfermos de Parkinson de Cádiz se constituye en octubre de 2003 por familiares y enfermos de Parkinson con el objetivo de mejorar la calidad de vida de ambos colectivos. Cuenta con 60 socios aproximadamente.

Las actividades que se llevan a cabo desde la asociación de Parkinson de Cádiz son las siguientes:



- Atención Social: Información, orientación, valoración y asesoramiento.
- Atención Psicológica
- Fisioterapia
- Logopedia
- Estimulación cognitiva
- Animación sociocultural
- Grupos de Ayuda Mutua
- Actividades de Ocio y tiempo libre
- Formación
- Divulgación y sensibilización
- Comunicación
- Voluntariado

ASOCIACIÓN PARKINSON CÁDIZ
C/ Conil de la Frontera s/n
11011 Cádiz
Tlf.:956 20 07 74/650 091 723
Web: www.parkinsoncadiz.org
E-mail: aefparkinsoncadiz@gmail.com
@ParkinsonCádiz
Facebook: Asociación Parkinson Cádiz



⇒ **ASOCIACIÓN DE ENFERMOS DE PARKINSON Y FAMILIARES
DEL CAMPO DE GIBRALTAR “SANTA ADELA”**

La asociación de enfermos de Parkinson del campo de Gibraltar fue creada en el año 2003 para atender las necesidades de los enfermos de Parkinson de Algeciras y todo el campo de Gibraltar. Esta asociación cuenta con unos 70 socios aproximadamente. Las actividades que llevan a cabo son las siguientes:



1. Programa: “Creando Bienestar”.
 - 1.1- Actividad: “Musicoterapia”.
 - 1.2- Actividad: “Vida Diaria del Enfermo de Parkinson”.
 - Terapia Ocupacional.
 - Ergonomía.
 - Nutrición y dietética.
 - 1.3- Actividad: “Reestructuración Cognitiva”.
 - 1.4- Actividad: “Psicomotricidad”.
 - 1.5- Actividad: “Conocer al Señor Parkinson”.

MEMORIA DE ACTIVIDADES FANDEP 2016

- 1.6- Actividad: "Técnicas de Relajación".
2. Programa: "Asistencia Social".

Otras actividades:

- Reunión de socios en diferentes fiestas: Día de campo, merienda de Semana Santa, comida de feria, fiesta de navidad, etc.
- Celebración del día Mundial del Parkinson.
- Conferencias sobre la Enfermedad de Parkinson.
- Celebración del Día Internacional de la Discapacidad

**Asociación de Enfermos y Familiares de Parkinson del Campo de
Gibraltar**

C/ Barcelona 24

11203 Algeciras

Tel. : 956 65 60 86

Móvil: 630 601 741

Web: <http://gibralspark.blogspot.com>

E-mail: parkinsoncampodegibraltar@ono.com



⇒ **ASOCIACIÓN DE ENFERMOS DE PARKINSON MÁLAGA**

Fue fundada en el año 1997 por un grupo de pacientes y familiares de Parkinson motivados por la necesidad que existiese un lugar de reunión para las personas que tuviesen la misma problemática. La asociación Parkinson Málaga cuenta con 115 socios entre pacientes y familiares y/o colaboradores. Las actividades que se llevan a cabo son las siguientes:



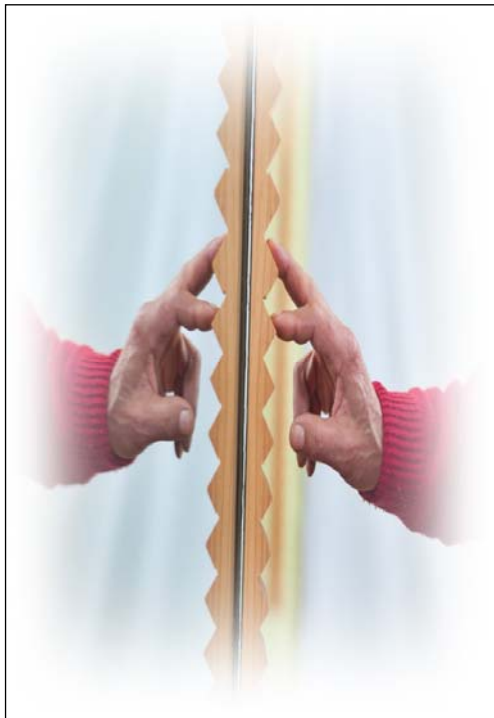
- Psicología.
- Fisioterapia
- Masajes Terapéuticos
- Logopedia
- Movilidad y Ritmo
- Música
- Tai Chi
- Reiki
- Cuidar a los que cuidan.
- Colaboraciones, actos, conferencias y ocio
- Asistencia y participación

Asociación Parkinson Málaga
C/ Virgen de la Candelaria, s/n
Centro Social "Rafael González Luna"
29007 Málaga
Telf.: 952 103 027/ 616 036 400
E-mail: parkinsonmalaga@hotmail.com
Web: [@parkinsonmalaga1](http://www.parkinsonmalaga.org)



⇒ **ASOCIACIÓN PROVINCIAL PARKINSON JAÉN**

La Asociación Provincial de Parkinson de Jaén se constituyó en el año 2008 por la necesidad de atender a los enfermos de Parkinson diagnosticados en la zona. Cuenta con unos 175 socios aproximadamente. Las actividades que se llevan a cabo desde esta Asociación son las siguientes:



- Área de Trabajo Social
- Servicio de atención psicológica
- Terapia Ocupacional
- Fisioterapia
- Logopedia
- Musicoterapia
- Talleres
- Formación
- Charlas informativas
- Divulgación y sensibilización
- Eventos y actos solidarios
- Otras actividades lúdicas

Asociación Provincial Parkinson de Jaén

Paseo Virgen de Linarejos 46-Bajo
23700 Linares
(Jaén)

Tel.: 953694286/662022071

E-mail: info@parkinsonjaen.org

www.parkinsonjaen.org

@AP_Linares

Facebook: Parkinson Linares Jaén

**Asociación Provincial
de Parkinson de Jaén**



5-ACTIVIDADES FANDEP

Durante el año 2016 la Federación Andaluza de Familiares, Enfermos de Parkinson y Trastorno del Movimiento (FANDEP) ha llevado a cabo diversas actividades encaminadas a la mejora de la calidad de vida de los Enfermos de Parkinson de la Comunidad Autónoma de Andalucía.

❖ PROYECTOS 2016

- **Proyecto de Asistencia Integral para Enfermos de Parkinson de Andalucía.**

Este proyecto se ha llevado a cabo desde el 1 de enero hasta el 31 de diciembre de 2016 en todas las Asociaciones que componen FANDEP y desde la propia Federación. A través de este proyecto se ha ofrecido una atención integral en todos los niveles afectados por la enfermedad: física, psicológica, social, funcional, comunicativa, sanitaria, asistencial, etc., Gracias a las terapias individuales y grupales llevadas a cabo por los distintos profesionales se ha conseguido fomentar la autonomía personal y vida independiente de los enfermos de Parkinson, mejorando de esta forma su calidad de vida, siendo éste el objetivo general del p



- **Curso de Formación Integral para cuidadores de enfermos de Parkinson Andaluces.**

El Curso de Formación Integral para cuidadores de enfermos de Parkinson Andaluces se ha llevado a cabo en algunas de las asociaciones miembro de FANDEP. Lo que se pretende con el desarrollo del curso, es ofrecer conocimientos y herramientas a los cuidadores de enfermos de Parkinson a través de sesiones grupales de psicología y fisioterapia, donde se trabaja para fomentar las habilidades sociales, la autoestima y el auto-control, evitando decaimientos anímicos y posibles depresiones y para ofrecer apoyo físico para el correcto traslado y manejo de enfermos evitando posibles lesiones. De esta forma conseguimos mejorar la calidad de vida de los cuidadores de enfermos de Parkinson y también la de los propios enfermos, favoreciendo las relaciones entre ambos.



- **Proyecto de Promoción de la Salud para Enfermos de Parkinson de Andalucía.**

Con este proyecto, se ha trabajado para fomentar la promoción de la salud de los enfermos de Parkinson, por un lado divulgando estrategias de promoción de la salud, atendiendo los efectos en la salud derivada de la propia evolución clínica de la enfermedad y sobre todo atendiendo a las desigualdades sociales, económicas, familiares y de habitabilidad en la que se encuentran algunos enfermos de Parkinson.

El proyecto de promoción de la salud para enfermos de Parkinson se ha desarrollado en la Comunidad Autónoma de Andalucía, desde la propia Federación Andaluza de Enfermos de Parkinson y en las Asociaciones de Sevilla y Granada, desde el 1 de marzo hasta el 30 de septiembre de 2016.

❖ **ASAMBLEAS**

- **20 de mayo de 2016.**

Asamblea General Ordinaria de la Confederación Andaluza de Entidades de Personas con discapacidad física y orgánica. Andalucía Inclusiva COCEMFE, en Málaga en el Centro de Recursos Participativos de Málaga.

- **17 de junio de 2016.**

Asamblea General de Junta Directiva y de Socios Ordinaria y Extraordinaria de FANDEP, en Sevilla en la sede de la Federación.



❖ **ACTOS**

- **8 de abril de 2016**

Con motivo de la celebración del día Mundial del Parkinson (11 de abril), se presenta en la Comunidad Autónoma de Andalucía, en el Parlamento de Andalucía, el Libro Blanco del Parkinson elaborado por la Federación Española de Parkinson. A dicho acto acudieron representantes de las Consejería de Salud e Igualdad y Políticas Sociales, representantes de los distintos partidos políticos, profesionales socio-sanitarios y personas afectadas por la enfermedad, tanto enfermos como familiares y/o cuidadores



❖ **REUNIONES FORMATIVAS**

- **8 de marzo de 2016**

MEMORIA DE ACTIVIDADES FANDEP 2016

Reunión formativa en Málaga organizada por Cocemfe y Fundación Once, sobre la convocatoria de subvenciones del Plan de Prioridades de Fundación Once 2016.



- **12 de abril de 2016**

Sesión formativa en la Consejería de Igualdad y Políticas Sociales sobre la convocatoria de subvenciones 2016.

- **28 de noviembre de 2016**

Jornada de trabajo sobre la mejora de la gestión de subvenciones y la calidad de los programas organizada por la Dirección General de Personas con Discapacidad de la Consejería de Igualdad y Políticas Sociales.

❖ RELACIONES INSTITUCIONALES

- **Marzo 2016**

Reunión con la Directora y Subdirectora de Salud Pública y Ordenación Farmacéutica de la Consejería de Salud.

MEMORIA DE ACTIVIDADES FANDEP 2016

- **Abril 2016**
Reunión con la Secretaria General de Salud Pública y Consumo y el Jefe de Servicio de atención sociosanitario.

- **Mayo 2016.**
Reunión con el Director General de Personas con Discapacidad.

❖ JORNADAS Y ENCUENTROS

- **22 de noviembre de 2016**
Jornada Parlamento abierto Ley de los derechos y la atención a las personas con discapacidad en Andalucía.



- **22 de noviembre de 2016**
II Encuentro de Salud y Política Sanitaria.
- **5 de diciembre de 2016**
Participación en las X Jornadas de Salud Pública.
- **15 de diciembre de 2016**
Pleno Parlamentario- Moción Sanitaria

6- ENTIDADES A LAS QUE PERTENECEMOS



7-COLABORADORES



Fundación ONCE
para la Cooperación e Inclusión Social
de Personas con Discapacidad



FANDEP

G-91723189

C/ Fray Isidoro de Sevilla s/n
Hogar Virgen de los Reyes
41009, Sevilla

Tfno.: 954907061/645983850

Web: www.fandep.org

E-mail: fandep@fandep.org

@fandepandalucia

Facebook: Parkinson Andalucía Fandep